

Les conditions d'arrachage sont bonnes mais les lots ne sont pas toujours prêts pour la récolte aux vues de l'étalement des plantations. Les prévisions météorologiques devraient rester sèches et pas trop chaudes pour les prochains jours

ÉTAT SANITAIRE DES LOTS

DEFANAGE : Les défanages ont souvent été réalisés tard et les fenêtres de beau temps et surtout de temps lumineux ont été rares sur juillet et début août. Conséquences, les tubercules sont gros, les tubercules mères ne sont pas toujours bien décomposés et les peaux des tubercules fils ne sont pas encore bien faites.

MALADIE : L'état sanitaire est globalement bon mais il est observé la présence de mildiou sur quelques parcelles défanées sur Août. Si quelques cas de tubercules fils sont atteints de pythium, bactérie ou mildiou il est conseillé d'attendre leur décomposition complète.

TUBERCULES MERES : A ce jour l'avancement de la décomposition n'est pas encore terminé selon les parcelles, la variété, la date de plantation et les calibres plantés. Vérifier avant arrachage, le stade de décomposition (surtout pour les plants personnels).



RHIZOCTONE : Présence faible pour le moment. La formation des sclérotés sur les tubercules apparait entre 3 et 6 semaines après le défanage.

Si un le risque rhizoctone est connu (sur la parcelle ou le plants), réduire le délai défanage-récolte à 3-4 semaine permet de diminuer fortement la formation des sclérotés (mais s'assurer de la décomposition du tubercule mère).

TAUPINS : Présence observé lors des prélèvements pré-culture sur quelques parcelles et selon les variétés.

Si des taupins ou des dégâts ont déjà été observés cette année ou si la parcelle est à risque, réduire le délai défanage-récolte à 3-4 semaine permet de diminuer le temps de présence des tubercules en terre et ainsi réduit le risque et la gravité des dégâts.



CONSEILS ET PRIORITES DE RECOLTE

Prendre les critères suivants dans l'ordre pour prioriser les arrachages :

1-Incubation des plants

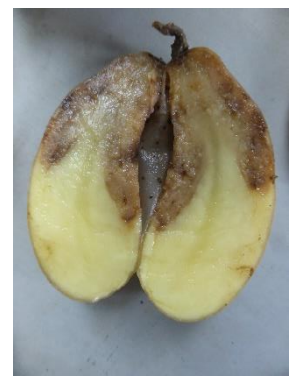
Le plant planté cette année était souvent très incubé et vieillissant (conditions météorologiques chaudes en végétation et fortes températures à la récolte en 2022, plants égermés parfois plusieurs fois au printemps à cause d'une météo pluvieuse en avril-mai).

D'autre part, les levées ont parfois été échelonnées et l'âge physiologique des plants risque de ne pas être très homogène cette année. Cependant le risque d'excès d'incubation semble très limité cette année. C'est au contraire, un manque d'incubation pour les plantations après le 10 mai qui

est probable aux vues de la fraîcheur des mois de juillet et août, avec des plants très jeunes et une levée de dormance longue. Ces plants ne seront pas en phase pour des exportations précoces et devront être livrés plus tardivement. Des plants trop jeunes peuvent présenter une levée décalée et hétérogène avec peu de tiges.

2-Décomposition des tubercules-mères

En présence de tubercules mères et de tubercules pourris (bactérie, *Pythium*, mildiou), **attendre leur décomposition complète**. Le brassage des tubercules lors de la récolte est souvent responsable des problèmes de *Pythium* en début de conservation et des cas de jambe noire l'année suivante. Le phénomène **est accentué avec des lots peleux**



Symptômes de *Pythium* : début de pourriture possible sur toutes les zones du tubercule. Au champ, possible à la suite d'une piqure de taupin ou d'insecte, en conservation à la suite d'une blessure ou éraflure

Symptômes de bactérie (*pectobacterium* /*Dickeya*) : début de pourriture souvent au niveau du talon au champ

Pour les plants destinés à la replantation :

- **Un arrachage en 2 temps est conseillé pour les variétés sensibles.** Cette technique consiste :
 - À aligner les tubercules sur le sol
 - Puis une reprise par l'arracheuse le jour suivant.

Les conditions pour une bonne efficacité de cette technique sont **un sol ressuyé, un temps sec pour éviter que la terre colle sur les tubercules** et une absence de mauvaises herbes.



- En arrachage classique, éviter une récolte en conditions trop humides (sol non ressuyé et/ou climat non propice au séchage)

3-Larves de taupins et rhizoctone

Vérifier l'état sanitaire des parcelles en arrachant quelques pieds sur plusieurs zones du champ (les attaques de rhizoctone et de larves de taupins sont localisées et forment des foyers). En cas de présence, récolter ces lots en priorité. En sachant que les sclérotés de rhizoctone se développent sur les tubercules 3 à 5 semaines après le défanage.

Au final, trouver un bon compromis entre récolter tôt (pour limiter les taupins et le rhizoctone) ou attendre une maturité suffisante (diminuer la pression des pourritures).

CONDITIONS D'ARRACHAGE

Les conditions d'arrachage sont bonnes, les températures ne sont pas très élevées et la terre n'est ni trop sèche (la terre monte bien sur les chaînes de l'arracheuse) ni trop humide (la terre ne colle pas aux tubercules).

Cependant, beaucoup de lots ne sont pas mûrs, les tubercules mères ne sont pas toujours suffisamment décomposés et les tubercules fils peuvent être encore peuleux. Surveiller également les taux de matière sèche qui sont hétérogènes cette année selon les dates de plantations : plutôt élevé pour celles d'avril et plus faible pour les dernières après le 10 mai.

Les variétés de type industrie à fort taux de matière sèche (en général > à 21 %) sont sensibles aux chocs internes ou noircissement sous épiderme (DAISY, HERMES, LADY CLAIRE, LADY ROSETTA, SASSY,...). Il en est de même pour les autres variétés sur les **parcelles défanées à sénescence** (ATLAS, CARA, CELTIANE, CHARLOTTE, DESIREE, PAMELA, SPUNTA ...).

Toutes les précautions d'usage doivent être mises en œuvre lors de l'arrachage **en adaptant les réglages de l'arracheuse en fonction des conditions de sol.**

- Sol suffisamment humide ou gainage des chaînes pour faire monter la terre sur les chaînes de l'arracheuse. En condition normale de récolte adapter le même rapport de vitesse pour l'avancement du tracteur et la rotation des chaînes de l'arracheuse. En terre sèche la vitesse des chaînes sera inférieure à l'avancement.
- Peu ou pas de secouage.
- Limiter autant que possible la vitesse de rotation du tapis déterreur et épierreur. Adapter leur inclinaison pour fluidifier le flux de pomme de terre.
- Réduire et protéger la chute dans les remorques : antichute, matelas fonds de benne...
- Réduire les hauteurs de chute (maxi 30 cm) et protéger les zones d'impact sur la chaîne de réception.
- **Vérifier, pendant l'arrachage, la présence ou non de chocs en lavant un échantillon de pomme de terre.**



Tubercules présentant des chocs.

RECEPTION ET CALIBRAGE RECOLTE

En ce début d'arrachage, certains lots ont tendance à peler sur la chaîne de réception. Surveiller les zones agressives (hauteur de chute, picots de terre sèche...) et ajouter des protections. L'humectation entre 0.5 l et 1.5 l/tonne apportée selon l'humidité de l'air et la période de la journée est possible et efficace pour réduire la pelosité. Le système de nébulisation est souvent placé en sortie de trémie de réception et avant le précalibre ou le calibre. Cet apport d'eau maîtrisé ne gêne pas le séchage car le phénomène de pelosité apparaît sur des tubercules secs et en journée à faible hygrométrie.

TRAITEMENT RECOLTE

La contamination par les champignons *Fusarium* et *Phoma* se réalise lors du brassage de la terre et des tubercules pendant la récolte. L'infection a lieu par les blessures et les éraflures.

❖ Prophylaxie

Pour limiter le développement de ces maladies, il est donc primordial de réduire au maximum les blessures (voir paragraphe précédent), assurer un séchage efficace qui permettra une cicatrisation rapide (voir paragraphe suivant) utiliser du matériel propre préalablement lavé et/ou désinfecté.

❖ Traitements

- DIABOLO (à pleine dose 0,15 l/t), est conseillé sur toutes les variétés export et métropole.
- Les essais effectués ces dernières années donnent une faible efficacité du thiabendazole (molécule du TECTO 500) en mélange avec DIABOLO sur fusariose. Son efficacité n'est reconnue que sur Phoma. Le mélange : [DIABOLO (0,15 l/t) + TECTO 500 (0,09 l/t)] est aujourd'hui peu conseillé, d'autant plus que la stabilité du mélange est difficile.

En cas de mélange, effectuer comme suit :

- a. Mettre l'eau en premier, agiter la bouillie puis incorporer
- b. Le TECTO 500 (0,09 l/t)
- c. Puis le DIABOLO (0,15 l/t)

Maintenir l'agitation pendant toute la durée de l'application

L'usage de ces produits est interdit sur les dessus de plant.

Veiller à alimenter régulièrement la table de traitement. Vérifier la qualité de la pulvérisation, les micro-cannelures de la buse de traitement doivent être propres et la buse en bon état, dans le cas contraire la pulvérisation devient très grossière provoquant une mauvaise répartition de la bouillie.

SECHAGE

Pour limiter la contamination par *les bactéries (Pectobacterium et dickeya)* ou le risque de *Pythium* et de fusariose, un séchage rapide le jour même de la récolte est nécessaire.

L'efficacité du séchage dans les 24 à 48 heures après arrachage est primordiale pour réduire les infections.

Pour le stockage en caisses, une ventilation forcée est indispensable (système boîtes aux lettres ou par aspiration).

- **En ventilation par l'air extérieur**, préférer d'une manière générale le séchage avec de l'air plus froid que la température du tas qui sera toujours efficace quel que soit les conditions climatiques.

Lors des arrachages en journée chaude, abaisser rapidement la température du stockage en dessous de 15°C (ventiler surtout la nuit et le matin lorsque la température est fraîche).

- **En stockage frigorifique**, régler la consigne de température à 12°C en début de saison et durant la période d'arrachage.

- **La phase de séchage** est terminée lorsque les 40 à 50 derniers centimètres en haut du tas ou des caisses sont secs ainsi que la terre adhérente. Ce résultat peut être obtenu en un ou plusieurs jours. La ventilation sera ensuite réduite pour éviter un dessèchement des tubercules.

Eviter d'arracher :

- Le matin entre 8h00 et 10h30 lorsque les variations de température provoquent la condensation sur les tubercules (nuit fraîche suivie d'une journée plus chaude)
- Ou lorsque les températures dépassent les 28°C l'après-midi.

Consulter les sites de prévisions météorologiques horaires pour organiser les chantiers.

GESTION DE L'INTERCULTURE

Les récoltes des céréales ont été échelonnées et globalement tardives cette année avec souvent de l'égrenage. Les conditions de semis et de pousse pour les couverts déjà semés sont bonnes.

Le choix des couverts est abordé dans le guide de protection des cultures.

❖ Les couverts végétaux avant pomme de terre

- En cas de présence de repousses de pomme de terre ou de vivaces, les détruire mécaniquement ou chimiquement. Attention, certaines molécules à base d'hormone peuvent avoir un effet dépressif sur les cultures ou couverts végétaux suivants. Des délais avant semis sont à respecter selon les espèces et pour certaines l'implantation est déconseillé (notamment le trèfle et la vesce). Voir guide de protection des cultures
- **Après récolte des cultures estivales, les semis sont à réaliser dès que possible.** Un premier déchaumage permet de faire un faux semis pour faire germer les graines de céréales tombées au sol et détruire les jeunes larves de taupins. Pour une bonne réussite veiller à la qualité d'implantation avec un semoir adapté à la profondeur de semis des graines (1-3 cm).

- Un roulage après semis apportera un meilleur contact entre le sol et les graines, c'est une sécurité pour obtenir une meilleure levée.

❖ Les couverts végétaux après pomme de terre

L'objectif général est de restructurer le sol et éviter l'érosion après l'affinement des terres lié à l'implantation et à l'arrachage des pommes de terre. Le but est **d'implanter les couverts au fur et à mesure des arrachages**. L'effet structurant est lié à la densité racinaire et donc à la précocité de l'implantation. Plus le couvert peut être implanter tôt et plus il sera efficace : absorption de l'azote, gestion des repousses de pomme de terre (en technique sans labour sur la culture suivante), gestion des adventices...).

Un décompactage est nécessaire avant le semis des couverts pour casser les lignes de cailloux / mottes et les passages de tracteur.

Deux choix de type de couvert sont possibles :

- Mise en place d'un **couvert court** après la pomme de terre et semis d'une céréale sans labour.
 - Le but est d'obtenir un couvert dense qui étouffe les mauvaises herbes.
 - Ce type de couvert peut être semé jusqu'au 5-10 septembre.
 - Le semis du blé sera précoce en bonne condition de ressuyage du sol pour éviter le labour. De préférence à partir du 20 octobre jusqu'à début novembre.
 - Deux méthodes de semis possibles :
 - Le semis direct de la céréale dans le couvert est la meilleure solution d'un point de vue érosion, le sol est stabilisé et les racines du couvert non travaillées.
 - Le semis en combiné (herse rotative + semoir), nécessite un déchaumage en surface du couvert.
- Mise en place d'un **couvert long** après la pomme de terre et semis d'une culture de printemps (maïs,...) sans labour. **Technique efficace pour détruire les repousses de pomme de terre l'année suivante.**
 - Modifier le choix du couvert selon la date de semis.

